

MINISTERE DE LA COMMUNAUTE FRANCAISE

Administration Générale de l'Enseignement et de la Recherche Scientifique

Service général des Affaires pédagogiques
et du Pilotage du réseau d'enseignement organisé par la Communauté française

ENSEIGNEMENT SECONDAIRE ORDINAIRE DE PLEIN EXERCICE

Premier degré différencié

PISTES DIDACTIQUES

FORMATION HISTORIQUE

387Prov/2008/240

AVERTISSEMENT

Les présentes pistes didactiques sont d'application, à titre provisoire, à partir de l'année scolaire 2008-2009, dans la première année du 1^{er} degré différencié et à partir de 2009-2010, dans l'ensemble du degré.

Elles abrogent et remplacent, année par année, le programme 7/5771 de 1997.

Ces pistes didactiques figurent sur RESTODE, serveur pédagogique de l'enseignement organisé par la Communauté française

Adresse : <http://www.restode.cfwb.be>

Elles peuvent en outre être imprimées au format PDF.

NOTE LIMINAIRE

Le décret du 07 décembre 2007 organise la différenciation structurelle au sein du premier degré afin d'amener l'ensemble des élèves à la maîtrise des socles de compétences.

L'objectif principal du premier degré différencié est de permettre à tous les élèves, qui ne sont pas porteurs du certificat d'études de base, d'acquérir celui-ci à la fin de la première année différenciée ou à l'issue de l'une des années ultérieures en participant avec succès à l'épreuve externe commune prévue en fin d'école primaire.

Est donc visée la maîtrise des compétences requises à la fin de la deuxième étape du continuum pédagogique (6^e année primaire), tout en abordant, le cas échéant, les compétences à maîtriser à la fin de la troisième étape du continuum pédagogique (1^{er} degré de l'enseignement secondaire).

Une fois titulaire du CEB, l'élève poursuivra son parcours en vue d'atteindre les compétences requises à la fin du premier degré commun.

Pour les élèves qui, après avoir fréquenté le premier degré durant trois ans, n'auraient pas atteint le degré de maîtrise attendu, le décret du 07 décembre 2007 prévoit la possibilité d'organiser une année spécifique de différenciation et d'orientation au sein du deuxième degré. Cette année devra aider l'élève à acquérir la maîtrise des compétences requises à la fin de la troisième étape du continuum pédagogique (1^{er} degré de l'enseignement secondaire).

Le décret susvisé s'inscrit résolument dans la perspective d'une école qui veut « tirer vers le haut » l'ensemble des élèves et notamment ceux qui, au sein du premier degré, éprouvent des difficultés pour construire et développer les compétences requises.¹

La première de couverture du présent document comporte, outre l'appellation de la discipline, la mention « **pistes didactiques** ».

Que faut-il entendre par pistes didactiques?

Ces pistes ont pour origine l'analyse fine des textes suivants :

- les épreuves externes dispensées au terme de l'enseignement fondamental;
- le programme des études du fondamental;
- les programmes relatifs aux 1^{ère} et 2^e années communes;
- les socles de compétences.

Ces réalités ont engendré des réflexions qui débouchent elles-mêmes sur un cursus de remédiation, les pistes didactiques, priorités que l'enseignant veillera à fournir à sa classe. Ces pistes sont généralement accompagnées d'exemples d'activités, de processus d'apprentissage et de propositions sur l'évaluation. Ainsi, ces pistes didactiques deviennent un **curriculum d'apprentissage**.

¹ Le texte ci-dessus est basé sur « L'exposé des motifs du décret du 07 décembre 2007 »

Il ne s'agit pas d'appliquer le programme de l'enseignement fondamental ni celui relatif au premier degré de l'enseignement secondaire, mais de trouver un moyen terme permettant à l'élève du premier degré différencié de renouer avec le succès scolaire via l'obtention du certificat d'études de base. Les savoirs, savoir-faire et compétences à acquérir sont bien ceux relatifs aux compétences à maîtriser à 12 ans. A cet effet, les professeurs ne manqueront pas de prendre pour modèles les niveaux de performance montrés par les épreuves externes des années précédentes et dispensées en fin de 6^e année du fondamental. De plus, lorsque ces savoirs, savoir-faire et compétences seront largement installés, l'équipe pédagogique s'attachera à rencontrer le deuxième objectif du premier degré différencié, la maîtrise des compétences exigibles au terme du premier degré commun (14 ans).

Les élèves amenés à fréquenter les classes constitutives du premier degré différencié viennent d'horizons divers et variés. Certains seront passés par l'enseignement spécialisé, d'autres seront des primo arrivants de la première génération et apporteront avec eux des cultures et des patrimoines peu connus, d'autres encore auront suivi le cursus scolaire de l'enseignement fondamental, sans avoir obtenu le C.E.B. Constaté cela, c'est mettre en exergue l'hétérogénéité exceptionnelle des classes, les besoins de chaque élève, dont la première des nécessités est de retrouver la confiance en soi et en l'autre, pour redécouvrir le goût de l'école, synonyme d'émancipation pour tous. Il conviendra de rencontrer au mieux la diversité de chacun en installant des rythmes d'apprentissage susceptibles de favoriser la confiance en soi et contribuer aux progrès des élèves.

REMARQUES

La formation historique constitue un domaine privilégié où les élèves prennent conscience des problèmes de société et d'environnement. Ceux-ci découvrent qu'ils appartiennent à des groupes humains diversifiés et multiculturels.

Le cours d'histoire vise la construction de repères spatiaux, temporels et sociaux et sensibilise les élèves à leur responsabilité de citoyen. Ils prennent ainsi conscience qu'ils ont tous à occuper une place active dans la société. Cette dimension trouve un écho vraiment particulier dans le premier degré différencié, où les élèves ont souvent connu l'échec scolaire, voire social. Il est important de rendre confiance à l'élève, de le réconcilier avec l'école, de lui rendre l'image qu'il est un adolescent respectable qui a sa place dans notre système éducatif et dans notre société.

Durant son cursus scolaire, dans chaque discipline, l'élève va être entraîné à l'exercice de compétences. Ces dernières invitent les élèves à s'ouvrir au monde et notamment à développer leur esprit critique. Cette approche doit permettre à l'élève de maîtriser des références transférables pour appréhender une situation nouvelle. Cependant, il est à noter que cette maîtrise se construit progressivement, qu'il est inutile de courir après le temps, de considérer que les savoirs, savoir-faire et attitudes sont choses innées. Il s'agit bien « *d'apprendre, en le faisant, à faire ce qu'on ne sait pas faire* » (P. MEIRIEU)

Pour le premier degré différencié, la certification de la maîtrise d'un certain nombre de compétences, précisées dans les *Socles de Compétences*, conditionne l'octroi du certificat d'études de base.

Afin de rencontrer l'un des objectifs fondamentaux du premier degré différencié, les élèves s'exerceront aussi à la maîtrise d'autres compétences non-certificatives.

Le présent document propose des pistes didactiques permettant leur mise en œuvre.

Il est bien évident qu'il sera difficile de travailler toutes ces compétences avec les élèves du premier degré différencié. Il s'agira dès lors d'opérer un choix, de distinguer des **compétences certificatives prioritaires**. Cette sélection pourra être effectuée notamment sur la base des épreuves communes externes du certificat d'études de base déjà réalisées².

² Voir annexe 1.

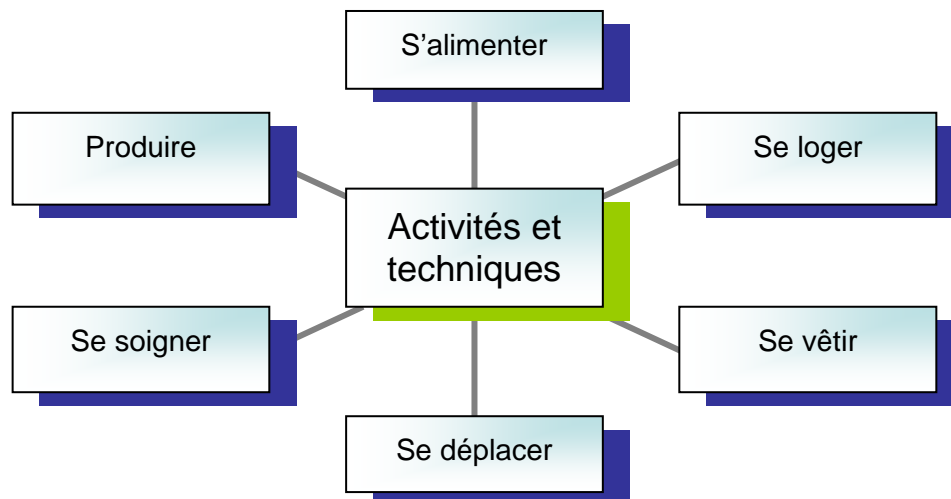
1. Des enquêtes sur des traces

L'histoire est une enquête ; elle se construit par l'étude scientifique des traces du passé. Au cours d'histoire, l'élève construit aussi son savoir par l'**étude de traces**. Celles-ci constituent la matière première du cours d'histoire. Elles seront de natures diverses et fournies aux élèves en nombre limité. L'analyse de deux ou trois traces réellement significatives par séance de cours est recommandée.

Au premier degré différencié, les traces utilisées éclairent certains aspects du **mode de vie des femmes, des hommes et des enfants de la préhistoire à nos jours**.

Les premières épreuves communes délivrant le certificat d'études de base ont principalement ciblé, jusqu'à présent, le mode de vie durant la période contemporaine (notamment durant le 19^e siècle). **Dès lors, au cours d'histoire, durant le premier degré différencié, les élèves aborderont certains aspects du mode de vie depuis la Préhistoire jusqu'aux Temps modernes et les compareront avec ceux de l'époque contemporaine.**

Ainsi, au cours de la première année du premier degré différencié, les professeurs privilégieront notamment les différents aspects du mode de vie suivants :

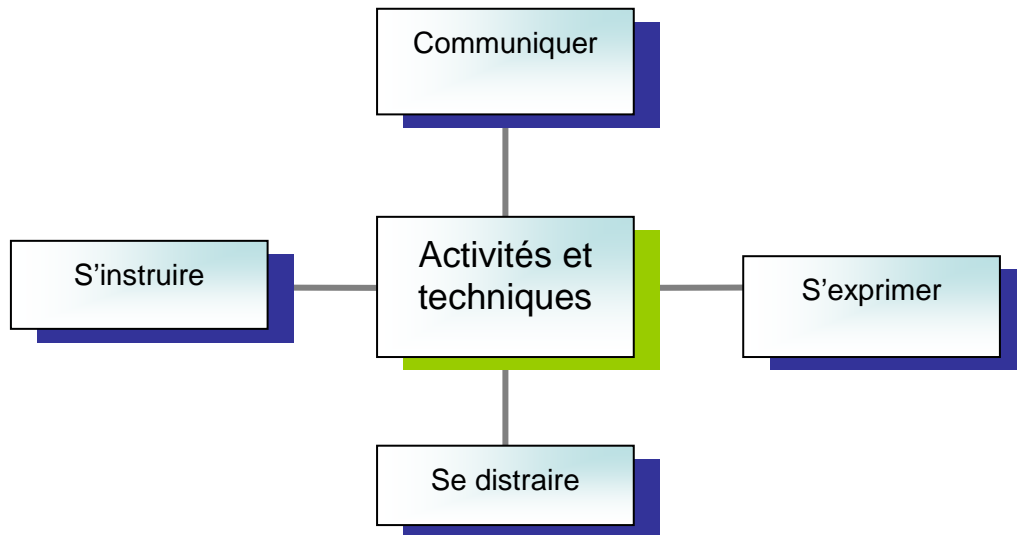


Ces différents aspects du mode de vie seront envisagés lors de trois enquêtes :

Enquête 1 : La Préhistoire dans nos régions	+ COMPARAISON AVEC L'EPOQUE CONTEMPORAINE
Enquête 2 : L'Antiquité en Egypte ancienne	
Enquête 3 : La Protohistoire dans nos régions	

Ces trois enquêtes pourront être précédées par une courte séquence sur l'apprentissage à la chronologie. Celle-ci visera à mettre les élèves en contact avec leur chronologie individuelle et la chronologie en général, à leur apprendre à structurer leur temps individuel, le temps en général (journal de classe, grille-horaire, calendrier, ligne de vie...). Les différentes disciplines de la formation humaine et même de la formation scientifique pourront être associées à ces activités. En effet, ces dernières mettront en jeu des compétences indissociables du cours d'histoire.

Au cours de la deuxième année du premier degré différencié, les professeurs pourront ajouter notamment les différents aspects du mode de vie suivants :



Ces différents aspects du mode de vie seront également envisagés lors de trois enquêtes :

Enquête 4 : Le monde gallo-romain	+ COMPARAISON AVEC L'EPOQUE CONTEMPORAINE
Enquête 5 : Nos campagnes au Moyen Age et aux Temps Modernes	
Enquête 6 : Nos villes au Moyen Age et aux Temps Modernes	

Différentes façons d'entrer dans l'enquête

Ces aspects du mode de vie seront envisagés au travers de **problématiques simples**, par exemple « L'homme préhistorique qui vivait il y a 10000 ans, un homme des cavernes ? », « Que mangeaient les Egyptiens à l'époque des pharaons ? Comment se procuraient-ils de la nourriture ? », « Le château-fort du Moyen Age, une demeure luxueuse pour les seigneurs ? », « La vie des paysans du Moyen Age n'était pas constituée uniquement des travaux de la terre... Comment occupaient-ils leur temps libre ? »...

Les élèves ne donneront de sens aux cours d'histoire que si ces séances sont introduites notamment par des situations-problèmes interpellantes et motivantes.

D'autres pistes d'entrée sont également possibles. Ainsi, **le projet** constitue en lui-même une motivation pour les élèves. Rendre celui-ci interdisciplinaire en couplant des activités au sein des cours de formation humaine, de formation scientifique, d'éducation artistique... ne peut que le rendre plus attrayant pour les élèves et plus riche en apprentissages. Ainsi, monter une exposition sur un sujet limité est une activité productrice de sens qui engendrera automatiquement l'exercice de compétences disciplinaires et transversales. Elaborer une fresque géante pour essayer de comprendre, traces du passé et travaux scientifiques à l'appui, comment les hommes et femmes de la préhistoire peignaient sur les parois des grottes peut entraîner une dynamique intéressante.

Partir à la **découverte du patrimoine** national ou local est une activité qui doit permettre aux élèves de se poser des questions, compétence essentielle au cours d'histoire.

Le **recours aux représentations mentales** des élèves est un élément pédagogique essentiel. En effet, il est impossible de passer sous silence ce que ceux-ci connaissent de tel ou tel élément. Les professeurs devront bâtir les savoirs et exercer les savoir-faire sur base de cette « imagerie mentale ». Il est important de réaliser un retour à ces représentations en fin d'enquête, afin de constater si celles-ci se sont modifiées et comment elles ont évolué. Pratiquer la métacognition sur les méthodes employées par les élèves pour permettre cette mutation est une activité possible en classe. Le cours d'histoire prendra alors toute sa justification et trouvera pleinement un sens.

La **confrontation de deux documents contradictoires** peut également se révéler riche de sens. Ainsi, de cette opposition surgiront les doutes, les interrogations des élèves, étape essentielle dans l'élaboration des savoirs.

2. De la pratique des compétences

Les programmes du cours d'histoire nous demandent de privilégier une pédagogie qui se donne pour objectif de permettre à l'élève d'**acquérir des compétences** et qui ne renonce pas à **transmettre des connaissances**³. Les méthodes didactiques au premier degré différencié ne doivent certainement pas différer de cette voie. Au contraire, il est essentiel de privilégier une pédagogie basée sur l'apprentissage des compétences.

Il est essentiel que chaque professeur cible savoirs, savoir-faire et attitudes avec le plus de précision possible. Ainsi, il ne peut être question que le cours d'histoire se transforme en une série de synthèses que l'élève devra étudier par cœur. L'enseignement frontal d'une histoire racontée ne peut être mis en avant. Toutefois, il est évident que le professeur devra, par moments, prendre la parole pour raconter, pour relier les événements : tout ne devant et pouvant pas être trouvé dans les documents donnés aux élèves.

De plus, les savoir-faire devront être exercés de manière réfléchie. Il ne doit pas être question de les aborder tous de manière anarchique. Seules les pratiques porteuses de sens seront intégrées par les élèves.

De l'exercice de ces savoir-faire devront être rédigées des **fiches-outils**⁴ qui suivront l'élève dans son cursus scolaire. Ainsi, les savoir-faire se verront divisés en une série d'actions à réaliser par les élèves. Le professeur ne devra pas fournir des « clés-sur-porte » méthodologiques, mais au contraire construire ces fiches avec les élèves eux-mêmes au cours de l'apprentissage. Ainsi, la fiche-outil « Quels documents puis-je utiliser en classe d'histoire ? », la première des fiches méthodologiques, sera élaborée au fur et à mesure du déroulement des séquences. Seules les cases correspondant à la différenciation « traces du passé », « travaux scientifiques » et « fictions » seront complétées au départ. Les autres notions, précisant chacune des trois catégories, seront envisagées ultérieurement, une fois que cette première étape de reconnaissance sera intégrée par les élèves. Cette fiche-outil fait trop souvent l'objet d'un apprentissage mécanique, détaché de tout bon sens pédagogique. Il est essentiel que les élèves perçoivent le sens exact de ce processus de réflexion. Toutes nos actions pédagogiques doivent trouver une justification dans l'esprit des élèves ; ce n'est que comme cela que nous pourrons bâtir des compétences et construire l'Histoire.

D'autres fiches-outils doivent évidemment être construites tout au long du cursus d'apprentissage : lire un document iconographique, comparer deux documents de même nature, lire et compléter une ligne du temps, lire un texte bref, rédiger le résultat de mes recherches...

³ Des exemples pratiques de situations d'apprentissage se trouvent en annexe 2.

⁴ Quelques exemples de fiches-outils se trouvent en annexe 3.

La particularité de ces pistes didactiques en formation historique pour le premier degré différencié réside essentiellement en la comparaison des modes de vie des différentes périodes historiques avec le mode de vie à l'époque contemporaine. La recherche n'aura de sens pour l'élève que s'il compare son mode de vie avec celui de civilisations anciennes.

Ainsi, une attention particulière devra être portée à la localisation temporelle des divers éléments étudiés. En effet, jongler avec les divers moments du temps et comparer les périodes historiques nécessitera la construction des compétences « **Utiliser des repères du temps pour se situer soi-même et situer des faits dans le temps** » et « **Utiliser des représentations du temps pour se situer soi-même et situer des faits dans le temps** ». Un travail intensif sur la **ligne du temps** sera réalisé de manière diachronique et synchronique.

3. De la pratique des évaluations

L'évaluation formative doit être privilégiée tout au long du cursus scolaire. Il est important que les élèves, notamment ceux du premier degré différencié, qui ont connu l'échec souvent sans en comprendre les raisons, puissent se rendre compte et comprendre leurs difficultés, leurs problèmes. La pratique de la **remédiation** doit aussi trouver sa place au cours d'histoire. Elle ne doit pas se trouver après l'évaluation certificative, mais bien précéder celle-ci. Il est important d'inverser les pratiques trop souvent répandues dans notre enseignement. La remédiation doit servir concrètement à l'élève et ne doit pas être considérée comme un « rattrapage » postérieur à une évaluation certificative. De petits exercices individualisés, ciblant avec précision un savoir-faire, seront proposés. Il est possible, dans ce cadre, de pratiquer un travail de groupe de remédiation : un élève ayant assimilé tel ou tel savoir-faire explique la technique à un autre élève qui connaît des difficultés. Chacun d'entre eux pourra retirer un bénéfice de cette activité : pour l'un, une métacognition renforcée en réexpliquant un cheminement mental et pour l'autre, une acquisition du savoir-faire en question.

TABLEAU 1 : Compétences certificatives « prioritaires » évaluées lors des épreuves du C.E.B.

Savoir-faire communs à l'éveil historique et l'éveil géographique		
2.4.	Exploiter l'information et en vérifier la pertinence en fonction de la recherche entreprise.	Confronter et organiser les informations en fonction de la recherche entreprise, compléter un tableau à simple entrée, à double entrée.
		Situer l'information dans un cadre spatial et chronologique en s'aidant de repères et de représentations spécifiques.
Savoir-faire spécifiques à l'éveil historique		
3.1.1	Utiliser des repères du temps pour se situer soi-même et situer des faits dans le temps.	Utiliser des repères de temps (les périodes conventionnelles en y incluant les repères fondés sur des événements marquants).
	Utiliser des représentations du temps pour se situer soi-même et situer des faits dans le temps.	Utiliser la ligne du temps reprenant la naissance de Jésus-Christ, les siècles, les périodes conventionnelles.
3.1.2.	Lire une trace du passé.	L'identifier et la classer en fonction de sa nature (objet, monument – document écrit – photographie, peinture, sculpture – graphique – document audio-visuel).
		Déterminer son origine et la rattacher à un mode de vie (activités et techniques pour s'alimenter, se loger, se déplacer, se vêtir, se soigner, produire, pour s'instruire, communiquer, s'exprimer, se distraire).
3.1.3.	Exploiter des sources historiques.	Interpréter en distinguant ce qu'on lit et ce que l'on déduit.
		Comparer deux documents (iconographiques ou objets) traitant d'un même sujet.
Savoirs spécifiques à l'éveil historique		
3.2.1.	L'organisation du temps	Situer des faits vécus par soi et par d'autres personnes (chronologie, fréquence, durée, ancienneté).
3.2.2.	Le mode de vie des gens à une époque déterminée	Caractériser les activités et les techniques pour s'alimenter, se loger, se déplacer, se vêtir, se soigner, produire, pour s'instruire, communiquer, s'exprimer et se distraire.

UN EXEMPLE DE PROBLÉMATIQUE POUR LA DEUXIÈME ENQUÊTE

LES EGYPTIENS À L'ÉPOQUE DES PHARAONS ONT-ILS UTILISÉ LES OUTILS DU NÉOLITHIQUE POUR RECOLTER LES CÉRÉALES ?

COMPÉTENCES CIBLÉES

Construire une démarche de recherche : définir l'objet de la recherche entreprise en formulant le problème posé (compétence à exercer, non certificative).

CONSIGNES DE TRAVAIL

- Souligne avec des couleurs différentes chaque problème que l'on te pose.
- Entoure dans les questions posées, les mots qui te paraissent importants.
- Reformule avec tes mots chaque question que l'on te pose.
- Une des questions fait référence à une période historique que tu as déjà étudiée au cours d'histoire cette année. Trouve dans ton cours les synthèses établies pour cette période.

Exploiter l'information et en vérifier la pertinence en fonction de la recherche entreprise : décoder et sélectionner les éléments utiles en fonction d'un projet de recherche (compétence à exercer, non certificative).

CONSIGNE DE TRAVAIL

- Recherche dans le dossier de documents ceux qui pourraient t'aider à répondre à la problématique de départ.

Exploiter des sources historiques : interpréter en distinguant ce qu'on lit et ce qu'on déduit (compétence certificative).

CONSIGNES DE TRAVAIL

- Regarde chaque document et donne-leur un titre.
- Trouve dans les documents proposés les éléments qui te permettent de répondre aux deux questions posées :
 - Entoure dans les documents les éléments qui te permettront de répondre.
 - Choisis une couleur par question posée.
- Nomme les éléments que tu as entourés.
- Le titre que tu as donné à chaque document convient-il ? Sinon, modifie-le.

Il est possible de construire la fiche-outil « Je lis un document iconographique (un dessin, une peinture) avec les élèves.

Exploiter l'information et en vérifier la pertinence en fonction de la recherche entreprise : confronter et organiser les informations en fonction de la recherche entreprise, compléter un tableau à simple entrée, à double entrée (compétence certificative).

CONSIGNE DE TRAVAIL

Complète le tableau de synthèse en fonction des deux questions de départ et des éléments que tu as retrouvé dans les documents.

Savoirs : le mode de vie des gens à une période déterminée : caractériser les activités et les techniques pour s'alimenter.

AU 19^E SIÈCLE, LES AGRICULTEURS UTILISENT-ILS TOUJOURS LES MÊMES TECHNIQUES QUE LES PAYSANS À L'ÉPOQUE DES PHARAONS ?

Le document présenté aux élèves pourrait être une reproduction de la moissonneuse inventée par Cyrus Hall McCORMICK en 1834.

COMPÉTENCES CIBLÉES

Construire une démarche de recherche : définir l'objet de la recherche entreprise en formulant le problème posé (compétence à exercer, non certificative).

CONSIGNES DE TRAVAIL

- Entoure dans les questions posées, les mots qui te paraissent importants.
- Reformule avec tes mots chaque question que l'on te pose.

Exploiter des sources historiques : interpréter en distinguant ce qu'on lit et ce qu'on déduit (compétence certificative).

CONSIGNES DE TRAVAIL

- Consulte le document du 19^e siècle. Donne-lui un titre.
- Décris le document.
- Le titre que tu as donné au document convient-il ? Sinon, modifie-le.

Exploiter des sources historiques : comparer deux documents (iconographiques ou objets) traitant d'un même sujet (compétence certificative).

CONSIGNES DE TRAVAIL

- Retrouve dans les documents de l'Égypte des pharaons celui dont le thème se rapproche du document du 19^e siècle.
- Entoure en vert les ressemblances entre les deux documents et en rouge les différences.
- Trouve les avantages de l'objet du 19^e siècle.

Il est possible de construire la fiche-outil « Je compare deux documents iconographiques » avec les élèves.

Utiliser des représentations et des repères du temps pour se situer soi-même et situer des faits dans le temps (compétence certificative).

CONSIGNES DE TRAVAIL

- Sur la ligne du temps, situe :
 - les trois documents de l'Égypte des pharaons ;
 - l'invention de la moissonneuse.
- Sur la ligne du temps, indique au bon endroit :
 - le nom des techniques agricoles utilisées pour récolter les céréales à l'époque des pharaons ;
 - le nom de la technique agricole actuelle utilisée pour récolter les céréales.

UN EXEMPLE DE PROBLÉMATIQUE POUR LA CINQUIÈME ENQUÊTE

LA VIE DES PAYSANS ET DES ARTISANS DU MOYEN AGE ÉTAIT-ELLE CONSTITUÉE UNIQUEMENT DE TRAVAUX DIFFICILES ? COMMENT OCCUPAIENT-ILS LEUR TEMPS LIBRE ?

COMPÉTENCES CIBLÉES

Construire une démarche de recherche : définir l'objet de la recherche entreprise en formulant le problème posé (compétence à exercer, non certificative).

CONSIGNES DE TRAVAIL

- Entoure dans les questions posées, les mots qui te paraissent importants.
- Reformule avec tes mots chaque question que l'on te pose.

Exploiter l'information et en vérifier la pertinence en fonction de la recherche entreprise : décoder et sélectionner les éléments utiles en fonction d'un projet de recherche (compétence à exercer, non certificative).

CONSIGNE DE TRAVAIL

- Recherche dans le dossier de documents ceux qui pourraient t'aider à répondre à la problématique de départ.

Il est possible de construire la fiche-outil « Je trouve des documents pertinents » avec les élèves.

Le dossier documentaire pourrait se composer :

- d'une peinture de Pierre Bruegel II d'Enfer (1564-1637), *Kermesse flamande* ;
- d'une peinture de Pierre Bruegel l'Ancien, *les jeux d'enfants* (1559-1560) ;
- d'une miniature extraite du « *Livre de chasse* » dicté par Gaston Phébus, Comte de Foix, à un copiste, de 1387 à 1389.

Exploiter des sources historiques : interpréter en distinguant ce qu'on lit et ce qu'on déduit (compétence certificative).

CONSIGNES DE TRAVAIL

- Observe chaque document pertinent et donne-leur un titre.
- Trouve dans les documents proposés les éléments qui te permettent de répondre à la problématique posée :
 - Entoure dans les documents les éléments qui te permettront de répondre.
- Nomme les éléments que tu as entourés.
- Le titre que tu as donné à chaque document convient-il ? Sinon, modifie-le.

Il est possible de construire ou de compléter la fiche-outil « Je lis un document iconographique » (un dessin, une peinture) avec les élèves.

Exploiter l'information et en vérifier la pertinence en fonction de la recherche entreprise : confronter et organiser les informations en fonction de la recherche entreprise, rédiger un bref texte (compétence non certificative).

CONSIGNES DE TRAVAIL

- A partir des éléments de la problématique, des informations découvertes dans les documents et celles apportés par le professeur, rédige un bref texte qui comprendra :
- une introduction (qui rappelle le problème : de qui s'agit-il ? où ? quand ?)
 - un paragraphe (qui reprendra tous les loisirs).

Savoirs : le mode de vie des gens à une période déterminée : caractériser les activités et les techniques pour se distraire.

DE NOS JOURS, COMMENT LES JEUNES OCCUPENT-ILS LEUR TEMPS LIBRE ?

Le document présenté aux élèves pourrait être un graphique reprenant une répartition des principaux loisirs pratiqués actuellement par les jeunes.

COMPÉTENCES CIBLÉES

Construire une démarche de recherche : définir l'objet de la recherche entreprise en formulant le problème posé (compétence à exercer, non certificative).

CONSIGNES DE TRAVAIL

- Entoure dans les questions posées, les mots qui te paraissent importants.
- Reformule avec tes mots la question que l'on te pose.

Exploiter des sources historiques : interpréter en distinguant ce qu'on lit et ce qu'on déduit (compétence certificative).

CONSIGNES DE TRAVAIL

- Consulte le graphique. Donne-lui un titre.
- Lis les données fournies dans le graphique.

Exploiter des sources historiques : comparer deux documents de nature différente (iconographiques ou objets) traitant d'un même sujet (compétence non certificative).

CONSIGNES DE TRAVAIL

Compare les éléments du graphique et les éléments repérés dans les documents précédents : certains loisirs ont-ils survécu ?

Rechercher de l'information : choisir l'instrument de travail le plus adéquat (atlas, dictionnaire adapté, manuel, encyclopédie adaptée, support média et multimédia), le sélectionner dans une bibliothèque ou un centre de documentation.

CONSIGNE DE TRAVAIL

Recherche des informations par rapport à la date d'invention de la télévision.

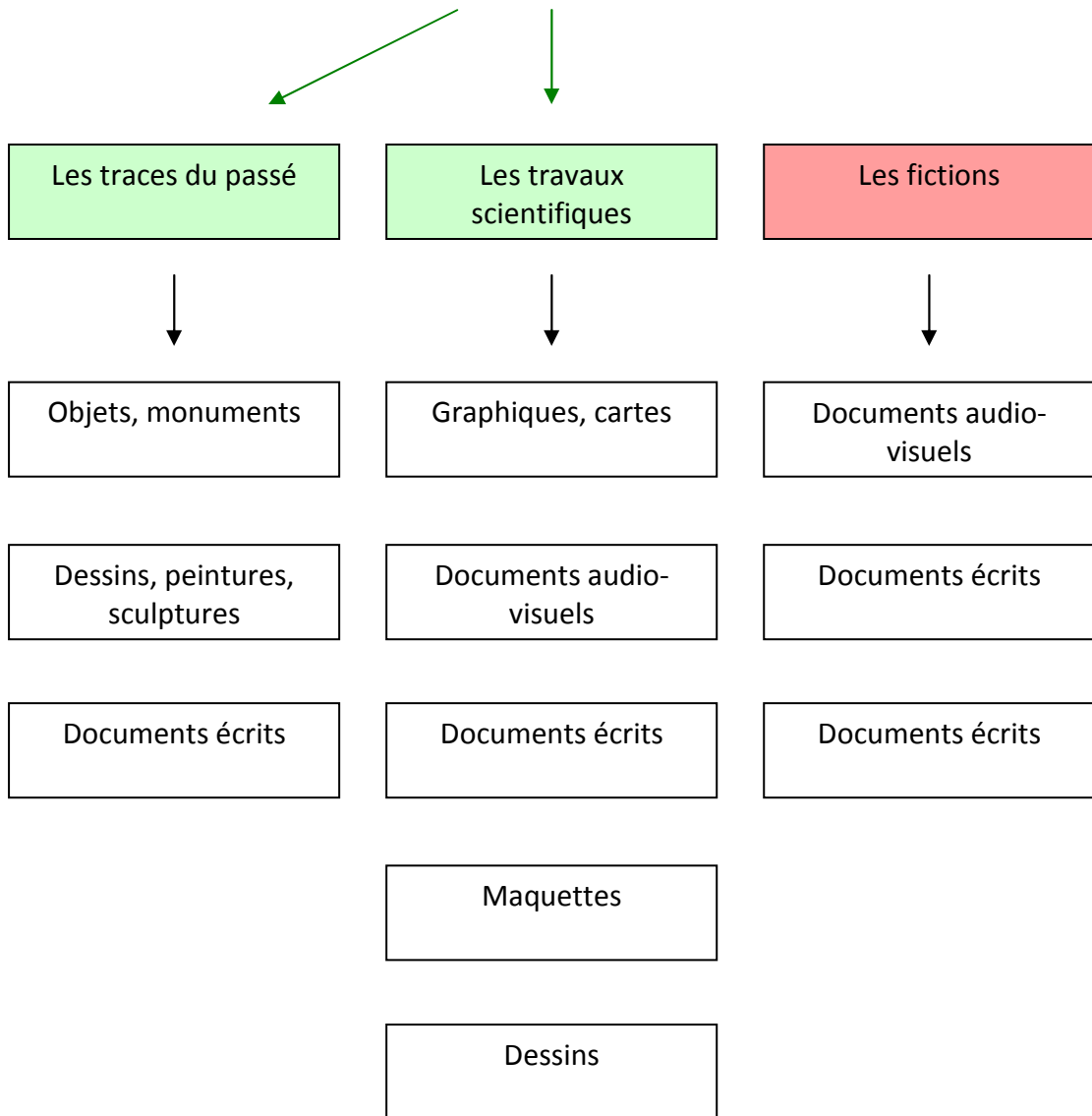
Utiliser des représentations et des repères du temps pour se situer soi-même et situer des faits dans le temps (compétence certificative).

CONSIGNE DE TRAVAIL

Sur la ligne du temps, situe :
→ l'invention de la télévision.

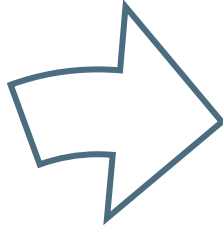
FICHE OUTIL N°...
Quels documents puis-je
utiliser en classe d'histoire ?

Les documents que je peux utiliser...

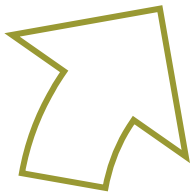


FICHE OUTIL N°...
Je lis un document iconographique
(dessin, peinture)

Je choisis un sens pour lire le dessin ou la peinture.



Je cite les éléments que j'observe dans le dessin ou la peinture.



Je donne un titre au dessin ou à la peinture.



Je donne une signification aux éléments que j'ai observés.



Je regarde le dessin ou le tableau dans son ensemble.

Je vérifie si mon hypothèse de titre était correcte sinon je la modifie.

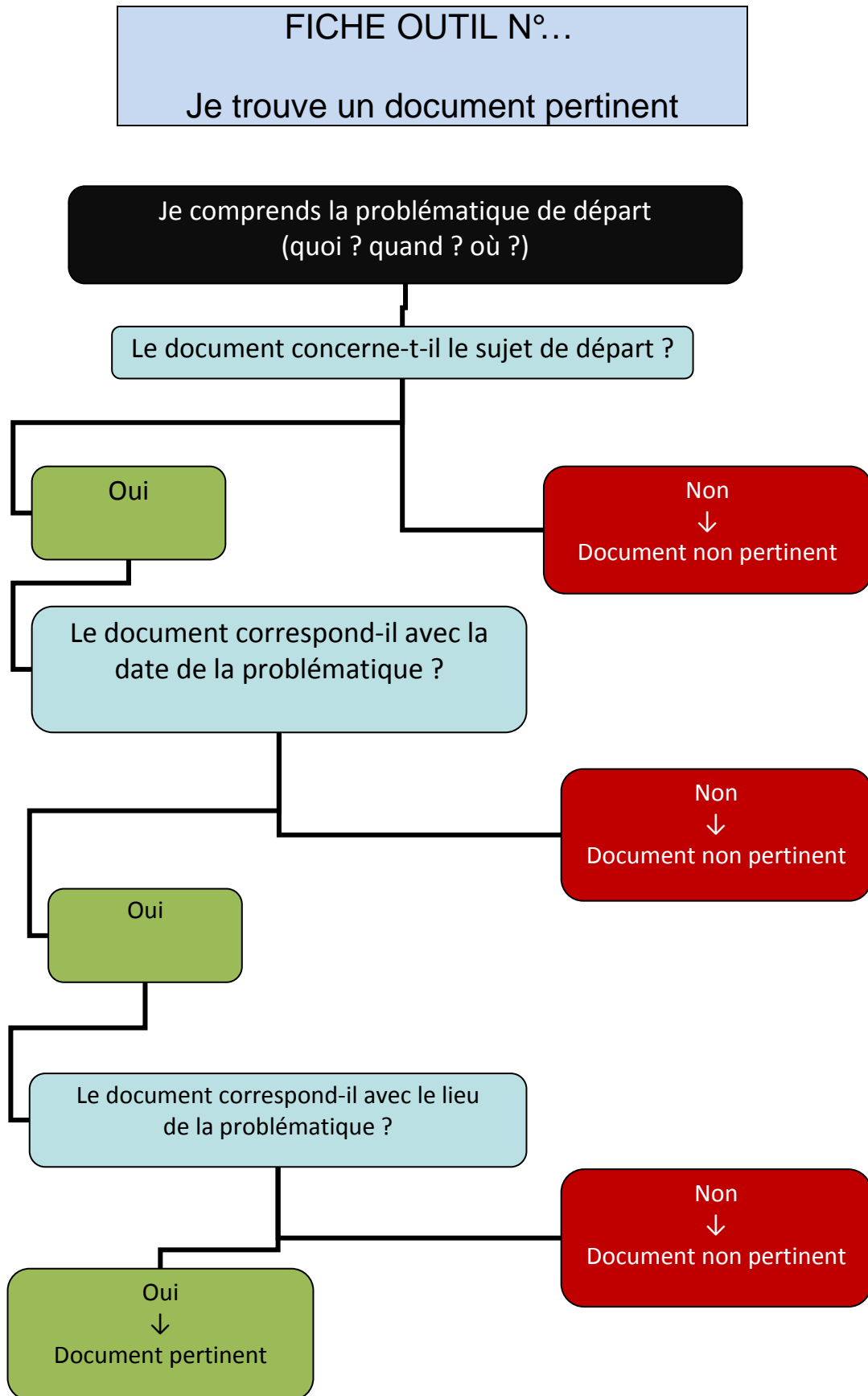


FICHE OUTIL N°...
**Je compare deux documents
iconographiques**

J'observe les deux documents
(voir fiche-outil « Je lis une image »)

Je cherche les ressemblances entre
les deux documents

Je cherche les différences entre
les deux documents





Édition

Ministère de la Communauté française

Service général des Affaires pédagogiques et du Pilotage du réseau d'enseignement
organisé par la Communauté française

Direction « Méthodes, Expériences pédagogiques, Grilles-horaires de référence,
Programmes, Documentation et Statistiques pédagogiques »

Boulevard du Jardin Botanique, 20-22

1000 BRUXELLES

D/0937/2008/24